



*Projet pédagogique  
EDR du RCY*

Labellisation FFR 1 Etoile

Equipe technique EDR RCY

---



*Projet Pédagogique  
Ecole de Rugby du RCY*



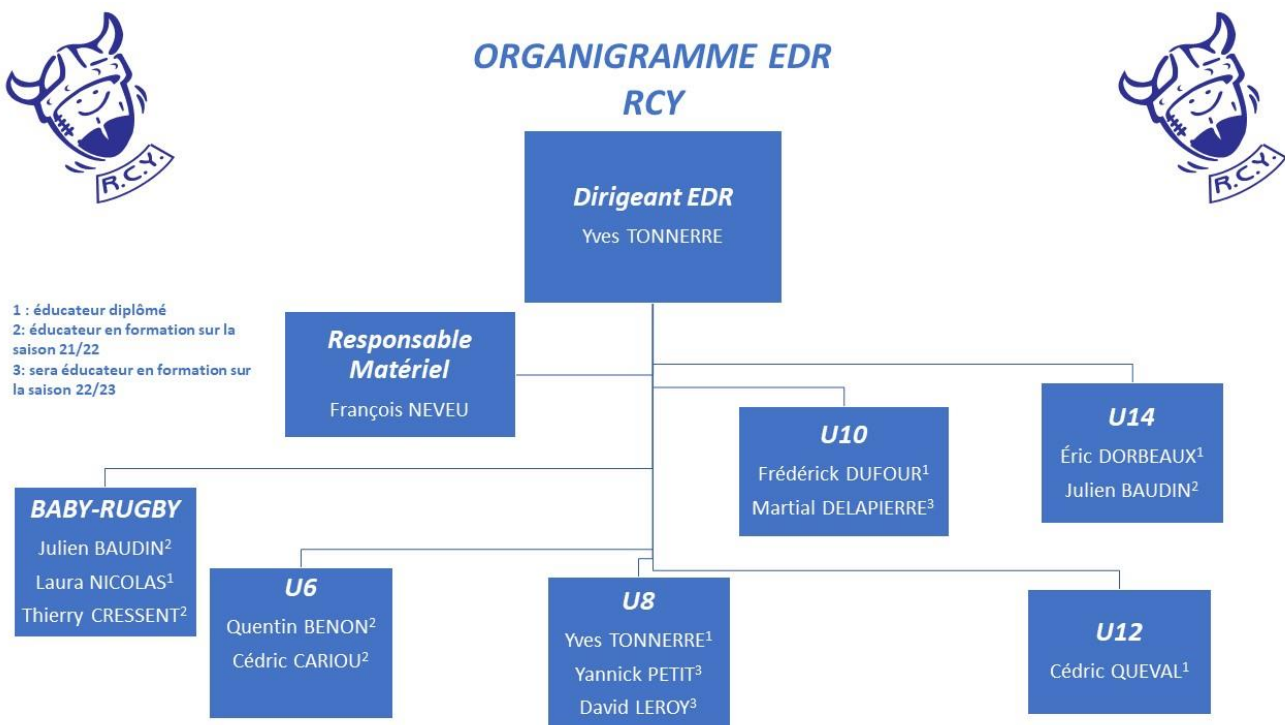
<b>1-</b>	<b>IDENTITE DE L'EDR DU RUGBY CLUB YVETOTAIS.....</b>	<b>2</b>
A.	PRESENTATION GENERALE .....	2
B.	UNE POLITIQUE TARIFAIRE INCITATIVE .....	3
C.	LE CLUB FACILITE LES TRANSPORTS.....	3
D.	UNE EDR QUI COMMUNIQUE ET QUI FACILITE LES CONTACTS .....	4
E.	L'EDR ET L'IME D'YVETOT .....	5
F.	LES AUTRES ACTIONS DE L'EDR .....	5
a)	<i>Pour la fidélisation</i> .....	5
b)	<i>Pour la promotion</i> .....	6
<b>2-</b>	<b>CONNAITRE ET UTILISER LE PLAN DE FORMATION DE SA CATEGORIE.....</b>	<b>7</b>
a)	<i>U6</i> .....	8
b)	<i>U8</i> .....	10
c)	<i>U10</i> .....	13
d)	<i>U12</i> .....	16
e)	<i>U14 – U15F</i> .....	19
<b>3-</b>	<b>PROJETS, OBJECTIFS, AXES D'AMELIORATION ET DE TRAVAIL .....</b>	<b>20</b>
a)	<i>Étoffer notre équipe d'éducateurs</i> .....	20
b)	<i>Lexique de l'EDR</i> .....	20
c)	<i>Ecol'Ovale</i> .....	20
d)	<i>Stage EDR pendant les vacances scolaires</i> .....	21
e)	<i>Se préparer aux répercussions de la Coupe du Monde de Rugby en 2023</i> .....	21

## 1- Identité de l'EDR du Rugby Club Yvetotais

### **a. Présentation générale**

Fondé en 1985, le Rugby Club Yvetotais crée une Ecole de Rugby dès la saison suivante qui n'a depuis jamais cessé d'exister. À ce jour notre EDR possède le Label « 1 étoile » de la Fédération Française de rugby et accueille tous les enfants à partir de 3 ans au sein de six catégories mixtes.

Ces catégories, allant du Baby-Rugby aux M14G/M15F sont toutes encadrées par des éducateurs formés. Nos séances d'entraînement se déroulent sur la Plaine des Sports d'Yvetot où l'EDR a accès à deux terrains de rugby homologués, un gymnase pour les séances BR (et U6 en fonction de la météo) ainsi qu'à un nombre important de vestiaires.



Chacune de ses catégories possède ses objectifs particuliers que nous aborderons ultérieurement mais aussi un but commun qui est de développer un respect mutuel et collectif afin que chaque enfant ressente le club et les terrains de rugby comme un environnement de confiance où il peut s'amuser, s'épanouir et pratiquer le rugby.

→ pour ce faire, nos éducateurs ont trois objectifs principaux sur le plan du bien-être de l'enfant :

## *Projet Pédagogique Ecole de Rugby du RCY*

- Veiller à ce que chaque enfant participe, s’amuse et s’épanouisse quel que soit son niveau, à l’entraînement, mais aussi lors des tournois.
- Veiller à ce que chaque enfant respecte ses camarades, ses adversaires, et les adultes (l’ensemble des éducateurs et des bénévoles sur les terrains, mais aussi en dehors, notamment lors des goûter en fin d’entraînement ou de tournoi).
- Veiller à ce que chaque enfant ait une attitude respectueuse de l’environnement sur les terrains, mais aussi dans les locaux où il est accueilli, en laissant les lieux propres.

Pour que venir au rugby reste un plaisir pour tous, le RCY a mis en place une charte de l’école de rugby qui s’adresse à plusieurs acteurs du club et de l’EDR à savoir :

- Les dirigeants
- Les éducateurs
- Les joueurs
- Les parents

Toutes les personnes citées ci-dessus prennent connaissance en début de saison de cette charte et la signe. Elle est également affichée dans le club afin que chaque personne qui rentre dans le club puisse la consulter si elle le souhaite.

### ***b. Une politique tarifaire incitative***

Le comité directeur du RCY a mis en place plusieurs mesures d’ordre financier afin que le coût de la licence ne soit pas un frein à la pratique sportive :

- Le club accepte la participation des organismes départementaux qui financent une partie du coût des licences (Allocation de Rentrée Scolaire, CAF...), ainsi que le règlement en chèques vacances, et coupons sports.
- Le club permet aux familles qui le demande de payer en plusieurs fois. Dans ce cas, les paiements sont dus au trimestre.

Afin d’inciter les jeunes filles à pratiquer le rugby, une remise de 10€ est accordée à chaque pratiquante féminine.

### ***c. Le club facilite les transports***

Pour chaque plateau, organisé dans d’autres clubs, le RCY affrète des bus, afin d’éviter aux parents et aux éducateurs de transporter les enfants.

Cela permet également aux enfants d'apprendre à se comporter correctement dans les transports en commun, dans un esprit moins rigide que le cadre scolaire, tout en respectant les consignes de respect : on peut s'amuser au retour d'un tournoi (comme les « grands »), en continuant à respecter les consignes de sécurité (rester assis avec la ceinture de sécurité, chanter sans hurler) et de propreté (aucun déchet ne doit rester dans le bus).

#### **d. Une EDR qui communique et qui facilite les contacts**

Le club dispose d'un site internet mis à jour très régulièrement avec un onglet dédié à l'EDR : [www.rugbyclubyvetotais.com](http://www.rugbyclubyvetotais.com)

Chaque catégorie y est référencée, les éducateurs clairement identifiés afin d'être joint facilement.

Les parents peuvent y trouver :

- Les dates importantes
- Les horaires des entraînements
- Le lieu des plateaux ainsi que ses horaires

→ chaque semaine, un agenda est mis à jour et résume les activités à venir.

L'école de rugby dispose également d'une adresse internet spécifique : [edr@rugbyclubyvetotais.fr](mailto:edr@rugbyclubyvetotais.fr).

Depuis cette saison nous utilisons l'application SportEasy qui permet aux parents et aux éducateurs de mieux s'organiser.

Pour les parents cela permet d'avoir un calendrier des différentes séances et de répondre sur les présences ou absences de leurs enfants. Pour les éducateurs l'application permet d'avoir une idée plus précise du nombre de jeunes présents afin de préparer une séance adaptée au public concerné.



RUGBY CLUB YVETOTAIS – programme EDR – Saison 2021/2022

- Baby-Rugby:** entraînement samedi de 10h00 à 11h00
- U14:** entraînements le samedi de 14h00 à 15h45 et le mercredi de 17h30 à 19h00
- U6:** entraînement samedi de 10h00 à 11h30
- U8 – U10 :** entraînement samedi de 10h00 à 12h00
- U12 :** entraînements le samedi de 10h00 à 12h00 et le mercredi de 17h30 à 19h00

La page Facebook du club permet également de partager des informations sur les événements des différentes semaines en y publiant des plannings tels que celui-ci-dessus.

### ***e. L'EDR et l'IME d'Yvetot***

Depuis maintenant de longues années, le club et l'Institut Médico-Educatif d'Yvetot sont liés par une convention. Des entraînements communs sont organisés plusieurs mercredis matin, soit sur les terrains du RCY, soit à l'IME.

À l'issue de ces entraînements, un trophée est remis à l'enfant le plus méritant puis les enfants déjeunent tous ensemble.

Les éducateurs de l'IME participent également à ces séances d'entraînement et les enfants de l'IME sont conviés à la Journée des Copains ainsi qu'à divers événements organisés par l'EDR.

Ce projet a connu son heure de gloire en 2012, avec la venue de Sébastien Chabal, pour une visite de l'IME un mercredi matin.

### ***f. Les autres actions de l'EDR***

#### ***a) Pour la fidélisation***

La fidélisation des joueurs mais aussi des parents pour les plus jeunes est primordiale. Pour cela, le club organise divers événements au cours de la saison qui en plus des entraînements créent toujours de bons souvenirs aux enfants et à leurs parents.

Dans ces événements on peut retrouver :

→ Le goûter de Noël de l'EDR avec la présence d'un père Noël qui amène des chocolats et des cadeaux à tous les enfants.

→ En fin de saison est organisé une journée dédiée aux enfants de l'EDR et à leurs parents où un tournoi de rugby à toucher est organisé le matin entre éducateurs, enfants et parents. Puis s'en suit un repas où tous les participants sont conviés.

→ dès que possible, l'EDR organise des sorties pour aller assister à des rencontres nationales (Top14, ProD2), mais aussi à des rencontres internationales (Équipes de France, Barbarians, Coupe d'Europe). Dans ce cas, des places sont aussi mises à disposition des enfants de l'IME. Le club prend en charge les frais d'entrée dans les stades, et le transport, si celui-ci est nécessaire.

La majeure partie de la fidélisation des pratiquants ne se situent pas dans ces événements mais sur le terrain, durant les entraînements et les plateaux par le plaisir que prennent les enfants.

Nos éducateurs mettent en place des séances ludiques, adaptées aux besoins et caractéristiques de chaque catégorie tout en n'oubliant pas l'apprentissage du rugby.

*Projet Pédagogique  
Ecole de Rugby du RCY*

Que ce soit à l'entraînement ou sur les plateaux tous les enfants sont inclus dans la séance de manière équitable.

Bien sûr si un enfant ne veut pas jouer pour quelconque raison il ne sera pas forcé mais l'éducateur ira vers l'enfant pour comprendre la raison et réagir de la meilleure manière en fonction de celle-ci (manque de confiance, peur, problème avec ses coéquipiers ou adversaires...).

*b) Pour la promotion*

Le RCY participe à plusieurs événements qu'ils soient fédéraux ou municipaux afin de mettre en avant la pratique du rugby :

→ Participation à la semaine nationale des écoles de rugby depuis plusieurs saisons, à cette occasion les enfants peuvent inviter des amis pour venir découvrir le rugby et ses valeurs.

→ Le RCY installe un stand devant le club à l'occasion du Forum des Sports de la ville d'Yvetot, tous les enfants qui se rendent sur plaine des sports peuvent donc venir s'initier au rugby au travers d'un petit parcours et d'un stand de tir-au-but.

→ De manière interne au club, le RCY organise chaque année une « Journée des Copains ». Cet événement, annuel, permet à chaque licencié d'inviter un ou plusieurs copain(s).

Tous participent ensemble à des jeux et des ateliers divers, ayant pour « fil rouge » le ballon ovale. À l'issue de l'après-midi, un grand goûter est organisé, et les participants récompensés.

Pour encourager les licenciés à amener des novices à cette journée, un cadeau est offert aux enfants qui ramènent le plus de copains.

Nous essayons, lorsque cela est possible, de faire venir des joueuses ou joueurs connus lors de cette journée (Stéphanie Provost, Dimitri Szarzewski, Maxime Mermoz...)

→ Pendant les vacances scolaires est organisée une demi-journée pour les centres aérés. Comme la journée des copains, plusieurs ateliers sont installés avec comme fil rouge le rugby (parcours, jeu de passes, tirs aux buts, ballons d'eau...).

À la fin de l'après-midi, un classement est établi et les participants reçoivent un goûter et des goodies

## 2- Connaître et utiliser le Plan de formation de sa catégorie

Le coordinateur de l'EDR organise plusieurs réunions techniques durant la saison, en général une par trimestre.

Lors de la première qui se déroule en septembre, les référents et éducateurs de chaque catégorie définissent les axes de travail qui seront suivis pour chaque cycle de l'année (cela reste modulable en fonction du niveau de progression des enfants).

À cette même réunion, le coordinateur rappelle les calendriers des types de pratique des catégories ainsi que les différents règlements.

Nous allons maintenant aborder le plan de formation spécifique à chaque catégorie en se basant sur le plan de formation fédéral des différentes catégories mais avec les cycles de travail et les situations mises en place par chaque éducateur.

Ces différents plans de formation vont permettre aux éducateurs de construire un joueur de rugby qui sera en progression tout au long de l'école de rugby et tout cela en assurant la sécurité, le plaisir de l'enfant, sa fidélisation et son intégration.

Par ces plans de formation on cherche également à développer les valeurs du rugby et les valeurs du RCY chez nos pratiquants pour accompagner cette activité qui doit aider chaque enfant à s'épanouir tout en respectant autrui.

Au sein des plans de formation nous verrons les caractéristiques des enfants en fonction de leur âge, les calendriers des types de pratique, les règlements dans leurs grandes lignes ainsi que les observables et les objectifs des éducateurs en fonction de leur cycle de travail.

Il est également bon de faire un rappel des 4 règles fondamentales du rugby qui doivent être expliquées aux enfants (plus ou moins détaillées) des U8 aux U14.

***Tout ce qui va apparaître dans les plans de formation des différentes catégories fait partie du Plan de Formation établi par la DTN.***

### **LA MARQUE**

Faire passer le ballon entre les poteaux avec un jeu au pied particulier ou poser le ballon derrière la ligne de but sur toute la largeur du terrain.

### **LE HORS-JEU**

Un joueur situé en avant du porteur de balle par rapport à la ligne de ballon mort adverse, ne pourra pas prendre part au jeu.

### **LE PLAQUAGE**

Tout joueur au sol doit libérer son ballon et le rendre disponible.

### **DROITS & DEVOIRS DES JOUEURS**

Ils sont responsables de la SECURITE de leurs partenaires et de leurs adversaires.



**a) U6**

● **Caractéristiques d'un U6 :**

CARACTÉRISTIQUES MORPHOLOGIQUES	CARACTÉRISTIQUES PSYCHOMOTRICES	CARACTÉRISTIQUES SOCIO AFFECTIVES
<ul style="list-style-type: none"> <li>• Fragilité osseuse</li> <li>• Faible masse musculaire et peu de puissance musculaire</li> <li>• Grande amplitude articulaire</li> <li>• Rythme cardiaque élevé</li> <li>• Adaptation délicate à l'effort : fatigabilité et récupération rapides</li> </ul>	<ul style="list-style-type: none"> <li>• Difficultés à trouver l'équilibre = nombreuses chutes</li> <li>• Difficultés à coordonner ses mouvements</li> <li>• Difficultés à attraper un objet</li> <li>• Latéralisation non acquise (gauche droite)</li> <li>• Âge de la bougeotte, grand besoin d'activité</li> <li>• Mimétisme très développé</li> </ul>	<ul style="list-style-type: none"> <li>• La famille est son lieu privilégié d'évolution</li> <li>• Rupture avec la famille difficile</li> <li>• Besoin de relations privilégiées, rassurantes</li> <li>• Besoin de repères, d'habitudes, d'affection</li> <li>• Importance des relations amicales (copains)</li> <li>• Âge du rêve, de l'imaginaire, du conte</li> </ul>

● **Organisation de la saison :**

Durant toute la première partie de la saison l'objectif sera que les enfants s'adaptent au ballon, au terrain, développe leur motricité et leur coordination en passant par énormément de déplacement et de manipulations diverses et variées.

Dans la 2<sup>nd</sup>e partie de la saison nous aborderons plus les notions de combat, de lutte et de contact afin de pouvoir mettre en place des situations et des jeux d'opposition sur le dernier trimestre de la saison.

Sur cette catégorie il est très important d'amener de l'imaginaire dans les consignes afin d'intéresser l'enfant et d'aider à sa compréhension. C'est pour cela qu'en plus des cycles de travail, les éducateurs mettent en place des cycles à thème (cow-boy/indien ; gendarme/voleur ; dragon/chevalier) avec une histoire qui se veut évolutive

→ au début du cycle de combat les gendarmes doivent seulement toucher les voleurs et à la fin ils doivent les attraper, les immobiliser, les faire chuter...

Tout au long de la saison les enfants vont améliorer leur motricité que ce soit avec le ballon ou avec leur propre corps et également découvrir le contact au sol et le contact avec les autres. Le travail de l'aspect affectif est l'objectif principal de cette catégorie.

● **Les observables...**

→ la coordination et la motricité sont deux notions sur lesquelles les enfants sont en difficulté à cet âge

*Projet Pédagogique  
Ecole de Rugby du RCY*

- pas ou très peu de repères sur le terrain (un enfant de 4 ans n'imagine pas une ligne quand il voit plusieurs plots)
- pas de forme de coopération
- ils aiment les jeux avec de la concurrence et du défi, aiment également les jeux de lutte
- besoin d'être valorisés
- gestion des émotions difficiles

- **... Les objectifs :**

- **psycho-affectifs :**

- réguler son énergie dans les situations de lutte et respecter son partenaire/opposant (ne pas faire mal aux autres, ne pas attraper la tête, le cou)
  - jouer à lutter, à combattre, pas à se bagarrer
  - prendre du plaisir à combattre (ne pas craindre le contact avec l'autre)

- **psychomoteurs :**

- améliorer sa coordination et tous les aspects de sa motricité (saut, course, passe, réception, chute)

- **perceptif et décisionnel :**

- découvrir les règles fondamentales
  - avancer (seul ou en groupe)
  - empêcher d'avancer (seul ou en groupe)
  - réaliser des actions « collectivement » (repousser à plusieurs, s'entraider...)

**b) U8**

● **Caractéristiques d'un M8 :**

CARACTÉRISTIQUES MORPHOLOGIQUES	CARACTÉRISTIQUES PSYCHOMOTRICES	CARACTÉRISTIQUES SOCIO AFFECTIVES
<ul style="list-style-type: none"> <li>• Fragilité osseuse</li> <li>• Faible masse musculaire et peu de puissance musculaire</li> <li>• Grande amplitude articulaire.</li> <li>• Rythme cardiaque élevé</li> <li>• Adaptation délicate à l'effort : fatigabilité et récupération rapides</li> </ul>	<ul style="list-style-type: none"> <li>• Nombreuses chutes</li> <li>• Difficultés à coordonner ses mouvements (dissociation inter segmentaire, latéralisation)</li> <li>• Distances mal appréciées (= difficultés à attraper un objet)</li> <li>• Latéralisation non acquise (gauche droite)</li> <li>• Mimétisme très développé</li> </ul>	<ul style="list-style-type: none"> <li>• L'enfant est égocentrique (moi, je) : il joue à côté des autres enfants, rarement avec</li> <li>• La famille est son lieu privilégié d'évolution</li> <li>• Besoin d'affection, de confiance &amp; sécurité</li> </ul>

● **Organisation de la saison :**

Pour débiter la saison nous allons commencer par retravailler la manipulation de balle et la coordination. Des enfants étant en U6 auparavant auront en général un peu d'avance sur les nouveaux pratiquants mais ce cycle permettra de réduire l'écart entre les enfants.

De plus les U8 jouent à « Toucher +2s » jusqu'en décembre donc les éducateurs peuvent se permettre de ne pas travailler le contact, le combat dès septembre.

CAT	PRAT	Sept	Oct	Nov	Déc	Janv	Fév	Mars	Avril	Mai	Juin
M8	5X5	T+2	T+2	T+2	T+2	JCO 5X5	JCO 5X5	JCO 5X5	JCO 5X5	JCO 5X5	JCO 5X5

Après avoir travaillé sur la motricité et la coordination des joueurs, nous allons leur faire découvrir un geste technique primordial à la pratique du rugby qui est le plaquage. Pour apprendre cela il faut passer par un travail des attitudes au contact pour assurer la sécurité de tous les pratiquants mais aussi un travail sur la lutte, la chute car à cet âge il y a encore des problèmes affectifs à résoudre pour les enfants. (peur de tomber, de faire tomber, contact avec les partenaires/opposants...)

Cette connaissance des attitudes de contact, de combat et leur début de maîtrise du ballon vont leur permettre de s'opposer en sécurité et de commencer à découvrir le « combat collectif » car ils vont rapidement se rendre compte qu'un joueur seul est rapidement bloqué.

Au cours de la saison les U8 auront également des ateliers FFR qui vont leur permettre d'aborder des thèmes particuliers tout en étant plus nombreux et en apprenant à jouer avec d'autres enfants que ses partenaires habituels.

- **Les observables...**

→ ***dans le jeu en mouvement :***

- Beaucoup de joueurs jouent seuls, allant le plus souvent jusqu'au blocage. Ils ne se préoccupent pas de savoir ce que le ballon deviendra après leur action.
- Lorsque le porteur de balle prend en compte ses partenaires, la continuité du jeu (passe relais) est le plus souvent effectuée après le blocage.
- Les soutiens au porteur se retrouvent très souvent "aspirés" par le ballon. Le porteur de balle "donne ou passe le ballon", le plus souvent à un joueur n'étant pas en position d'avancer = Il y a rarement un espace libre en face du soutien ou le soutien est à l'arrêt.
- Joueur porteur se retrouve souvent isolé de ses soutiens. Les soutiens sont loin.

→ ***dans la gestion des luttes et des blocages :***

- Au contact, après blocage ou plaquage, les joueurs ont tendance à échapper le ballon ou se le faire prendre par l'adversaire. Peu de maîtrise du ballon = turn over important.
- Lors des blocages debout, beaucoup de joueurs se poussent les uns les autres et font déséquilibrer le regroupement et les participants = Passage au sol seul à la suite d'un déséquilibre collectif. Attitude de « ramasse ballon » très peu efficace engendrant un déséquilibre (chute) systématique.
- Lors des blocages longs, peu d'organisation en poussée collective permettant une avancée.
- L'ensemble des joueurs participent au blocage, ou sont proche de la zone = les joueurs capables de sortir du regroupement avancent très souvent dans ce grand espace laissé libre.

→ ***dans les lancements de jeu :***

- La remise en jeu est très souvent réalisée avec un départ du ballon au sol, mais également souvent mal jouée. (non conforme avec le rugby éducatif).
- Le plus souvent, soit le 1er utilisateur effectuant la remise en jeu passe immédiatement à un partenaire proche (avec +/- de vitesse).
- Soit le joueur effectuant la remise en jeu décide de jouer seul et avance directement. (avec +/- d'efficacité / en contournement ou perce muraille).

*Projet Pédagogique  
Ecole de Rugby du RCY*

- Le plus souvent les soutiens sont passifs. Ils attendent l'action du 1er utilisateur.
- **... Les objectifs :**
  - ***dans le jeu en mouvement :***  
Participer au jeu de mouvement avec ou sans ballon, pour marquer
  - ***dans la gestion des luttes et des blocages :***  
Assurer la conservation du ballon pour maintenir l'avancée
  - ***dans les lancements de jeu :***  
Lancer le jeu & enclencher le mouvement

**c) U10**

**• Caractéristiques d'un M10 :**

CARACTÉRISTIQUES MORPHOLOGIQUES	CARACTÉRISTIQUES PSYCHOMOTRICES	CARACTÉRISTIQUES SOCIO AFFECTIVES
<ul style="list-style-type: none"> <li>• Croissance : la taille augmente et le poids aussi</li> <li>• Grande amplitude articulaire, Souple mais fragile</li> <li>• Peu de puissance musculaire</li> <li>• Rythme cardiaque élevé</li> <li>• fatigabilité et récupération rapides</li> <li>• Fortes différences morphologiques entre les individus</li> </ul>	<ul style="list-style-type: none"> <li>• Plus habile, les mouvements deviennent plus précis</li> <li>• L'équilibre se consolide, meilleure représentation de l'espace</li> <li>• Compréhension de la latéralisation (gauche &amp; droite).</li> <li>• Veut faire comme les grands, mimétisme très développé.</li> <li>• Amélioration de la coordination motrice.</li> <li>• Meilleure perception de son corps</li> </ul>	<ul style="list-style-type: none"> <li>• L'enfant est égocentrique (moi, je) : il joue à côté des autres enfants, rarement avec :</li> <li>• Personnalité qui s'affirme</li> <li>• L'enfant est plus extraverti</li> <li>• Sensible aux jugements sur lui</li> <li>• Besoin d'affection, de confiance &amp; sécurité</li> </ul>

**• Caractéristiques du niveau de jeu d'un M10 :**

- connais les 4 règles fondamentales
- avance individuellement
- passe le ballon lorsqu'il est bloqué
- le partenaire existe mais cette notion reste floue
- s'oppose sans s'engager complètement
- ne maîtrise pas le placage de manière sécuritaire

**• Organisation de la saison :**

Comme en U8 les premières semaines de la saison vont s'orienter sur de la motricité, de la manipulation pour réactiver les compétences acquises la saison précédente ou bien les découvrir pour les néo-pratiquants.

Nous allons rapidement aborder un thème primordial à la sécurité et au bon déroulement des matchs qui est les attitudes au contact et par la suite le placage. Ce cycle permettra d'assurer la sécurité de l'enfant, des ses partenaires et de ses adversaires.

Tout au long de la saison le jeu en mouvement sera un fil rouge avec beaucoup de travail de manipulation, on va également tenter d'amener au fur et à mesure des notions de coopération que ça soit par la passe ou encore la poussée collective.

Nos différents cycles vont permettre aux enfants de pratiquer les différentes formes de jeu au cours de la saison en y étant préparé et en y assurant une pratique sécuritaire.

CAT	PRAT	Sept	Oct	Nov	Déc	Janv	Fév	Mars	Avril	Mai	Juin
M10	5X5 10x10	T+2 J CO	J CO 5X5	J CO 5X5	J CO 5X5	RE 10X10	RE 10X10	RE 10X10	RE 10X10	RE 10X10	RE 10X10

*Projet Pédagogique  
Ecole de Rugby du RCY*

Tout comme les U8, les U10 participeront au cours de la saison à des ateliers FFR organisés avec Gravenchon.

Ces ateliers sont aussi très bénéfiques pour les éducateurs qui peuvent prendre exemple sur ces séances construites de manière optimale et adaptée au public visé.

- **Les observables...**

→ ***dans le jeu en mouvement :***

- Les joueurs sont attirés par le ballon et ne prennent pas en compte l'espace sur lequel ils évoluent.
- Les joueurs avancent individuellement et passent le plus souvent au moment du blocage.
- Le soutien au porteur du ballon est peu efficace.
- Les joueurs défendent individuellement avec un début d'efficacité sur le plaquage, mais ils ne savent pas s'organiser collectivement en opposition.

→ ***dans la gestion des lutttes et des blocages :***

- Le porteur de balle joue individuellement.
- L'organisation des joueurs au contact, en utilisation et en opposition, n'est pas bien maîtrisée
- Le soutien sur les phases de blocage manque d'efficacité

→ ***dans les lancements de jeu :***

- Certains lancements sont effectués en avançant mais pas toujours adaptés aux points faibles de l'adversaire.

- **... Les objectifs :**

→ ***dans le jeu en mouvement :***

- Savoir se situer sur le terrain (joueur en avance ou joueur en retard).
- Jouer avec l'espace avant de jouer avec le ballon.
- Apporter un soutien efficace au porteur du ballon pour assurer la continuité du jeu
- Avancer en utilisant les partenaires proches.
- S'organiser pour s'opposer avec des partenaires proches

→ ***dans la gestion des lutttes et des blocages :***

- S'organiser collectivement et individuellement pour conserver ou récupérer le ballon.



*Projet Pédagogique  
Ecole de Rugby du RCY*



- Apporter un soutien efficace à son (ses) partenaire(s) sur les phases de blocages.

**→ dans les lancements de jeu :**

- Lancer le jeu de manière intelligente en opposant un point fort face à un point faible adverse.



d) U12

● **Caractéristiques d'un M12 :**

CARACTÉRISTIQUES MORPHOLOGIQUES	CARACTÉRISTIQUES PSYCHOMOTRICES	CARACTÉRISTIQUES SOCIO-AFFECTIVES
<ul style="list-style-type: none"> <li>• La taille augmente sensiblement &amp; le poids aussi</li> <li>• Début de la puberté</li> <li>• La force musculaire est peu développée</li> <li>• Amplitude articulaire</li> <li>• Rythme cardiaque élevé</li> <li>• Adaptation délicate à l'effort : fatigabilité et récupération rapide</li> <li>• Fortes différences morphologiques entre les individus</li> </ul>	<ul style="list-style-type: none"> <li>• Plus habile</li> <li>• Plus autonome, besoin d'initiative et d'indépendance</li> <li>• L'équilibre s'est consolidé</li> <li>• Latéralisation est acquise (gauche droite)</li> <li>• La coordination des mouvements est en fin d'acquisition</li> <li>• Meilleure perception du schéma corporel</li> <li>• Meilleure représentation de l'espace</li> </ul>	<ul style="list-style-type: none"> <li>• Enfant est plus extraverti</li> <li>• Intérêt de la vie associative pour élargir sa cellule sociale et découvrir la vie en groupe</li> <li>• Importance des relations amicales (copains) / Socialisation</li> <li>• Acceptation des tâches (responsabilisation)</li> <li>• Besoin de confiance &amp; sécurité</li> </ul>

● **Organisation de la saison :**

Sur la catégorie U12, une partie des enfants grandissent beaucoup et certaines caractéristiques morphologies apparaissent, les enfants de cet âge se fatiguent vite et récupère vite, c'est donc pour repousser ce seuil de fatigue qu'en début de saison nous allons travailler sur l'aérobie du pratiquant et aussi la manipulation comme sur les catégories précédentes.

Nous allons très rapidement retravailler les attitudes au contact, le plaquage et la motricité (les enfants grandissent et doivent continuellement apprendre à se servir de leur corps) en passant par des situations à effectif réduit afin de maximiser le temps d'apprentissage.

Les différentes formes de jeu de cette catégorie vont permettre aux jeunes pratiquants de se rapprocher un peu plus encore du « vrai rugby » tout en ayant le temps d'assimiler toutes les notions dont ils auront besoin pour pratiquer en sécurité.

CAT	PRAT	Sept	Oct	Nov	Déc	Janv	Fév	Mars	Avril	Mai	Juin
M12	5X5 10x10	T+2 J CO	J CO 5X5	J CO 5X5	J CO 5X5	RE 10X10	RE 10X10	RE 10X10	RE 10X10	RE 10X10	RE 10X10

Sur la deuxième partie de la saison nous allons énormément rechercher à développer la vitesse du jeu tout en ajoutant des notions qui seront primordiales à une pratique plus compétitive dans les saisons à venir telles que la contre-attaque et la relance de jeu, car l'école de rugby a bien sûr pour but d'amener des jeunes à continuer le rugby lorsqu'ils seront adolescents dans un objectif de compétition.

*Projet Pédagogique  
Ecole de Rugby du R.C.Y*

En toute fin de saison nous pourrons initier les jeunes au renforcement physique avec un travail de fond ou de renforcement musculaire qui sera plus développé après leur arrivée en U14.

- **Les observables...**

→ ***dans le jeu en mouvement :***

- Le porteur de balle avance (course en travers) et passe avant d'être pris, le soutien le mieux placé n'est pas toujours servi.
- Les joueurs en avance ne prennent en compte l'espace et l'adversaire
- Trop grand nombre de passage au sol du porteur
- Jeu au pied peu utilisé, souvent mal...
- Courses de travers pour contourner
- Peu de marquage
- Efficace au plaquage mais posture pas acquise à 100%
- Capable de récupérer et de contre-attaquer

→ ***dans la gestion des luttes et des blocages :***

- Ballon rarement tenu à 2 mains
- Pas assez de travail d'appui
- Pas assez d'utilisation du raffut
- Trop rapidement mis au sol

→ ***dans les lancements de jeu :***

- La conquête ne donne pas beaucoup de ballons utilisables
- Commence à lire les rapports de force
- Pas de lien entre les avants et les  $\frac{3}{4}$
- Courses fuyantes

- **... Les objectifs :**

→ ***dans le jeu en mouvement :***

- Menace permanente des espaces libres (démarquage)
- Choisir la bonne forme de jeu
- Assurer la continuité du jeu
- Assurer la continuité du joueur qui avance en évitant les blocages
- Presser collectivement pour contre Attaquer
- Adapter son comportement à la situation

→ ***dans la gestion des luttes et des blocages :***

- Lire le rapport de force
- Jouer son duel avec de la vitesse



*Projet Pédagogique  
Ecole de Rugby du RCY*



- Utiliser ses appuis hauts et bas
- Soutiens qui adaptent leurs comportements
- Rester debout
- Maîtriser sa chute
- Libérer vers son camp
- Bonnes attitudes au contact

**→ dans les lancements de jeu :**

- Se démarquer pour franchir plus vite
- Lien 9 – 10 – 12
- Lancement en fonction de l'adversaire
- Connexion avant –  $\frac{3}{4}$
- Course du 1<sup>er</sup> attaquant en fonction de la défense

**e) U14 – U15F**

**● Caractéristiques d'un M14-M15F :**

CARACTÉRISTIQUES MORPHOLOGIQUES	CARACTÉRISTIQUES PSYCHOMOTRICES	CARACTÉRISTIQUES SOCIO AFFECTIVES
<ul style="list-style-type: none"> <li>• Augmentation rapide de la taille. En revanche le poids n'augmente pas en proportion</li> <li>• Croissance parfois dissymétrique</li> <li>• Phase pré pubère</li> <li>• La force musculaire se développe</li> <li>• Forte différences morphologiques entre les filles et les garçons</li> <li>• Besoins d'efforts</li> <li>• Troubles de l'appétit, insomnie, variation de l'humeur</li> <li>• Grande fatigabilité</li> <li>• Modification du schéma corporel</li> </ul>	<ul style="list-style-type: none"> <li>• Mouvements parasites</li> <li>• Incoordination passagère</li> <li>• Esprit très critique</li> <li>• L'équilibre s'est consolidé</li> <li>• Capacité de traitement de l'information</li> <li>• Décentration sur soi (meilleure prise en compte des autres)</li> <li>• Il est réaliste, à du bon sens</li> <li>• Désire améliorer ses capacités</li> </ul>	<ul style="list-style-type: none"> <li>• Comportements qui varient entre agitation, turbulence et impulsivité. Hyper impulsivité</li> <li>• Recherche de l'ami, d'un confident</li> <li>• Opposition aux structures, familiales, scolaires, sportives.</li> <li>• Il s'éloigne des valeurs familiales et remet en cause l'autorité parentale</li> <li>• Décalage de maturité entre les filles et les garçons</li> <li>• Le jeune est de plus en plus influencé par les copains</li> <li>• Plus autonome, besoin d'initiative et d'indépendance</li> </ul>

**● Organisation de la saison :**

Cette catégorie est une véritable charnière entre l'école de rugby et le rugby en compétition.

C'est une catégorie où le calendrier est très chargé avec plusieurs événements à gérer comme le Passeport JDD, les CPA et concours de découverte de l'arbitrage, le Trophée Orange et enfin les premières sélections départementales.

A rajouter à cela on retrouve des jeunes en pleine croissance qui doivent encore apprendre à maîtriser leur corps et leurs ressources physiques à 100%. Dans cette catégorie le but va être de découvrir et de travailler les aspects du jeu qui seront indispensables à la pratique du rugby à XV.

Nous allons donc développer le travail de la circulation offensive, accentuer la maîtrise des attitudes au contact, la gestion des points de fixation.

La maîtrise du placement défensif est également indispensable puisque les enfants découvrent également la pratique sur un terrain de rugby entier à partir du mois de novembre.

CAT	PRAT	Sept	Oct	Nov	Déc	Janv	Fév	Mars	Avril	Mai	Juin
M14 M15F	7X7 10X10	T+2 J CO	J CO 7x7	RE 10X10	RE 10X10	RE 10X10	RE 10X10	RE 10X10	RE 10X10	RE 10X10	RE 10X10
	7X7 15X15	T+2 J CO	J CO 7x7	RE 15X15	RE 15X15	RE 15X15	RE 15X15	RE 15X15	RE 15X15	RE 15X15	RE 15X15

Les 2 à 3 premiers mois de la saison sont donc indispensables au niveau de l'apprentissage de ce qui a été cité auparavant afin de ne pas arriver complètement perdu sur le terrain.

### 3- Projets, objectifs, axes d'amélioration et de travail

Dans le but de développer notre EDR et sa qualité, plusieurs projets sont prévus à court ou long terme.

#### *a) Étoffer notre équipe d'éducateurs*

Amener plus d'encadrants vers les formations fédérales est le principal axe d'amélioration à court terme de notre EDR, c'est pour cela que plusieurs de nos encadrants se rendront en formation dès la saison prochaine.

Même si valider un BF est assez chronophage il permet d'en apprendre énormément sur les caractéristiques des enfants, de découvrir ou se perfectionner dans sa méthode de préparation de séance.

→ Avoir des éducateurs formés amène à des séances de meilleure qualité et donc à des jeunes qui progressent plus vite tout en continuant à s'amuser et à s'épanouir car cela reste l'objectif majeur de notre école de rugby.

De plus, rencontrer des éducateurs venant d'autres associations permet d'échanger sur des problèmes, des interrogations qui sont très souvent communes à tous les clubs et donc de profiter des expériences de chacun.

Nous souhaitons également amener plus de joueurs seniors vers l'encadrement de l'EDR afin de créer plus de lien au sein du club entre les différentes catégories.

#### *b) Lexique de l'EDR*

Nous avons pour projet de mettre au point un lexique qui serait commun à tous les éducateurs de l'école de rugby.

L'objectif de ce lexique serait d'aider les jeunes à mieux comprendre ce qui leur est demandé surtout après un changement de catégorie entre deux saisons. Un enfant pourrait ne pas comprendre quelque chose qu'il sait faire seulement car le vocabulaire utilisé n'est pas le même.

→ Avec ce projet de lexique, les enfants garderont des repères et se sentiront moins noyés lors d'un passage d'une catégorie à une autre.

#### *c) Ecol'Ovale*

Mettre en place des interventions au sein des écoles des circonscriptions d'Yvetot et de St-Valéry est un objectif crucial pour les prochaines saisons.

Beaucoup d'élèves de ces écoles ne connaissent pas le rugby et ne pratiquent pas forcément beaucoup de sport que ce soit dans le cadre scolaire ou dans le cadre fédéral, il est donc important d'aller impacter tous ces publics.

*Projet Pédagogique  
Ecole de Rugby du RCY*

Dans le cadre du plan d'actions Ecol'Ovale nous voulons établir une collaboration avec les établissements qui le souhaitent en utilisant le rugby comme un outil pédagogique qui peut être utilisé à l'école et pas seulement en EPS.

*d) Stage EDR pendant les vacances scolaires*

Nous faisons un arrêt des séances d'entraînement hebdomadaires durant les périodes de congés mais pour ne pas couper le rugby à 100% pendant 2 semaines nous aimerions organiser des stages sur une journée complète afin de pouvoir travailler plus d'aspects du jeu et créer des liens entre les différentes catégories.

*e) Se préparer aux répercussions de la Coupe du Monde de Rugby en 2023*

Anticiper le recrutement d'encadrants en amont en les guidant vers les formations fédérales afin d'être apte à gérer une possible augmentation des effectifs de l'EDR.

Se servir des Semaines Nationales de l'EDR 2022 et 2023 pour mettre en avant le rugby en utilisant la CDM 2023 comme outil de promotion.

## CONVENTION DE PARTENARIAT

Entre :

**Le RUGBY CLUB YVETOTAIS**

Représenté par ses co-Présidents, Messieurs Mickaël DUMESNIL et Christophe BAUDIN

D'une part,

Et :

**L'IME PIERRE BOBÉE D'YVETOT,**

Représenté par Madame Florence DUTHIL, Directrice

Géré par le CENTRE COMMUNAL D'ACTION SOCIALE D'YVETOT

Représenté par son Président, Monsieur Emile CANU,

D'autre part,

Il a été convenu ce qui suit :

### **Préambule :**

Le Rugby Club Yvetotais propose à un certain nombre de jeunes de l'IME, âgés de 8 à 14 ans, de découvrir ce sport.

Dans un objectif d'intégration pour les jeunes de l'IME, des échanges et des entraînements communs sont prévus avec les jeunes du club.

La présente convention a pour but de poser les modalités du partenariat entre le Rugby Club Yvetotais et l'IME.

### **Article 1 :**

Le RCY est porteur de l'action.

### **Article 2 :**

Le RCY coordonne cette action, en cohérence avec les nécessités éducatives de l'équipe de l'IME en charge du projet (Madame BAZIRE, Monsieur BOCQUET – éducateur sportif et Monsieur PENOT - éducateur référent).

### **Article 3 :**

L'action est engagée pour la période de septembre 2018 à Juillet 2019, et sera éventuellement reconductible au-delà de cette date.

### **Article 4 :**

Des séances d'entraînements communs (3-4) sont prévues les mercredis matins de 9h00 à 13h30.

Des temps de repas sont partagés entre les enfants du club et ceux de l'IME après chaque séance.

Les entrainements sont encadrés par des éducateurs du Club sur la base du volontariat et pourront avoir lieu soit sur le terrain de rugby soit sur le terrain de football de l'IME afin de faciliter les échanges et de découvrir mutuellement les structures.

Les jeunes de l'IME pourront également participer à un tournoi organisé par le RCY qui regroupera d'autres établissements.

Ils pourront être associés à un match de rugby professionnel, organisé et financé par le RCY.

**Article 5 :**

Ce partenariat entre le RCY et l'IME se conçoit sur la base du volontariat et sera donc gratuit.

**Article 6 :**

Pour cette action, le RCY est assuré au titre de sa responsabilité civile par le contrat d'assurance souscrit par le Club.

L'IME est couvert quant à lui, au titre de sa responsabilité civile par le contrat d'assurance souscrit par le CCAS d'YVETOT pour toutes les activités des établissements qu'il gère, auprès de la Société MMA Assurances – Cabinet PERSONNE à Yvetot.

**Article 7 :**

La présente convention est conclue pour la période de septembre 2018 à Juillet 2019. Elle pourra être dénoncée par l'une ou l'autre des parties, sans préavis.

Il sera possible de poursuivre le partenariat instauré dans le cadre de cette convention, par voie d'avenant à compter de la rentrée de Septembre 2019.

Fait en double exemplaires

A Yvetot, le 19 novembre 2018

Pour le Rugby Club yvetotais

Les co-Présidents

Mickaël DUMESNIL

Christophe BAUDIN

Pour l'IME d'Yvetot

La Directrice

Florence DUTHIL



RCY CLUB YVETOT  
La Maison du Rugby  
Rue République  
76190 YVETOT  
Tél. 02.35.56.58.01  
www.rcy-yvetot.fr





## CHARTRE DE L'ECOLE DE RUGBY YVETOIS

Saison 2021 - 2022

CHARTRE DU DIRIGEANT	CHARTRE DE L'EDUCATEUR	CHARTRE DU JOUEUR	CHARTRE DES PARENTS
<p><b><u>LE DIRIGEANT A LE DROIT :</u></b></p> <ul style="list-style-type: none"> <li>➤ Au respect et à la reconnaissance de tous pour son engagement.</li> <li>➤ De prendre du plaisir à retransmettre sa passion auprès des éducateurs et joueurs.</li> <li>➤ D'être respecté et soutenu par les membres du club.</li> </ul>	<p><b><u>L'EDUCATEUR A LE DROIT :</u></b></p> <ul style="list-style-type: none"> <li>➤ De prendre du plaisir à retransmettre sa passion auprès des jeunes joueurs.</li> <li>➤ De se former (formations fédérales et formations internes).</li> <li>➤ D'être respecté et soutenu par les membres du club.</li> </ul>	<p><b><u>LE JOUEUR A LE DROIT :</u></b></p> <ul style="list-style-type: none"> <li>➤ Je ne suis pas une machine à jouer.</li> <li>➤ Mes exigences matérielles sont identiques à celles des grands.</li> <li>➤ Mon rugby, c'est mon plaisir, j'entends qu'on le respecte.</li> <li>➤ Je dois m'entraîner dans de bonnes conditions.</li> <li>➤ Je dois jouer sur chaque plateau.</li> </ul>	<p><b><u>LES PARENTS ONT LE DROIT :</u></b></p> <ul style="list-style-type: none"> <li>➤ De poser des questions aux éducateurs et de dialoguer sur leur enfant.</li> <li>➤ D'intégrer le club en s'investissant quel qu'en soit la forme (éducateur, dirigeant, administratif, accompagnateur, participation aux goûters).</li> </ul>
<p><b><u>LE DIRIGEANT A LE DEVOIR :</u></b></p> <ul style="list-style-type: none"> <li>➤ D'être le garant des valeurs du club auprès des personnes s'y rattachant (joueurs, éducateurs, parents, ...).</li> <li>➤ De s'occuper et d'organiser les déplacements et la gestion administrative de sa ou ses catégories.</li> <li>➤ De gérer l'organisation des plateaux et tournois de l'EDR.</li> <li>➤ De suivre les affiliations des joueurs et éducateurs de l'EDR.</li> </ul>	<p><b><u>L'EDUCATEUR A LE DEVOIR :</u></b></p> <ul style="list-style-type: none"> <li>➤ D'avoir une attitude sportive en toutes circonstances (dans la victoire comme dans la défaite, vis-à-vis des arbitres, des éducateurs, des joueurs, ...).</li> <li>➤ D'être irréprochable pour ses partenaires (moralité, assiduité, suivi et sécurité des enfants lors des activités).</li> <li>➤ De transmettre le plaisir et les règles de la pratique du rugby, ainsi que le projet pédagogique de l'EDR.</li> </ul>	<p><b><u>LE JOUEUR A LE DEVOIR :</u></b></p> <ul style="list-style-type: none"> <li>➤ D'être présent et disponible pour les entraînements, les matchs et les actions (formation arbitre, challenge Orange, IME, ...) du club.</li> <li>➤ De respecter tous les acteurs du club (partenaires, adversaires, éducateurs, arbitres, dirigeants, ...) et le matériel.</li> <li>➤ De respecter les règles de bonne conduite du club que ce soient dans son enceinte ou à l'extérieur.</li> <li>➤ De participer à l'arbitrage des matchs (à partir des U10).</li> <li>➤ De respecter les règles de jeu du Rugby Digest.</li> </ul>	<p><b><u>LES PARENTS ONT LE DEVOIR :</u></b></p> <ul style="list-style-type: none"> <li>➤ De respecter les décisions de l'éducateur, de l'arbitre (pour le bien de l'enfant).</li> <li>➤ De se tenir à distance des terrains (derrière les rambardes ou matérialisation des limites) en ayant un comportement respectueux vis-à-vis des enfants, éducateurs et parents.</li> <li>➤ Veiller à ce que l'enfant respect ses engagements (horaires, présence, respect...).</li> <li>➤ D'aviser les éducateurs lors de l'absence de l'enfant.</li> <li>➤ De déposer et reprendre l'enfant dans le club en informant l'éducateur.</li> <li>➤ Fournir aux enfants une tenue adaptée à la pratique du rugby.</li> </ul>

**Noms et signatures**

Dirigeant	Educateurs	Joueur	Parents